



Conseil d'école du Mardi 5 Décembre 18h15 – 20h15

Représentants de la municipalité

Anne Fommarty *Adjointe aux affaires scolaires*

Marie-Agnès Marquis *Affaires scolaires*

Enseignants

Mmes Valageas *CPA*, Beaudeau-Cazor *CPB*, Lesage *CPC*, Seigneuret *CE1A*, Mougéné *CE1B*, Vuille *CE1C-CM1C*, Rolland *CE2B*, Nguyen Tang *CE2C*, Soularue *CM1A*, Belhadj *CM2A*, Noack *CM2B*, Ranc *CM2C*, M Ponnelle *CE2A*

Mme Ferrier *directrice*

Représentants des parents d'élèves :

APELGC : Mmes Rivet, Cieza, Dounane, Mora, Teixier, Ikhef – MM Frémeaux, Daddah, Penas

FCPE : Mmes Paulic, Barré, Bouguetta, Kamano, Bochain - M Ybert,

Excusées : Mmes Megherbi *CM1B* et Selle *ULIS*

1. Structure de l'école à la rentrée

344 enfants avec la structure suivante

- 3 classes de CP à 21/23/23
- 2 classes de CE1 à 25/27
- 1 CE1/CM1 avec 1 5 CE1 / 8 CM1
- 3 classes de CE2 à 22/21/22
- 2 classes CM1 à 25/27
- 3 CM2 à 26/25/25
- Ulis : 9

76 départs en CM2 / 64 passages en CP.

Compte tenu de la réduction des effectifs, on devrait s'orienter vers une fermeture de classe à la rentrée 2018.

2. Pont de l'Ascension

La semaine du 7 au 11 mai, les enfants auront cours le lundi 7, mercredi 9 matin et vendredi 11 matin. L'équipe enseignante anticipe un fort taux d'absentéisme et demande la possibilité de déplacer les cours du vendredi 11 matin au mercredi 9 après midi. Cette proposition est adoptée par le conseil d'école (24 pour / 3 abstentions)

Cette décision doit être unanime pour tous les établissements de la Garenne ; Les associations de parents d'élèves doivent effectuer la demande auprès de l'IEN pour transmission au DASEN.

La décision devait être connue en Avril

Si cette option est retenue, un sondage sera effectué auprès des parents pour connaître le nombre d'enfants intéressés par un service de garderie le vendredi 11 (ouverture à partir de 12 enfants).

3. Les Rythmes scolaires

La mairie va réunir les directeurs le 13 décembre et les parents élus le 15 décembre pour leur présenter les options possibles à la rentrée 2018 :

- Maintien du rythme actuel sur 4 jours
- Retour à la semaine de 4 jours

Les différentes modalités (horaire, activités) seront également présentées lors de cette réunion.

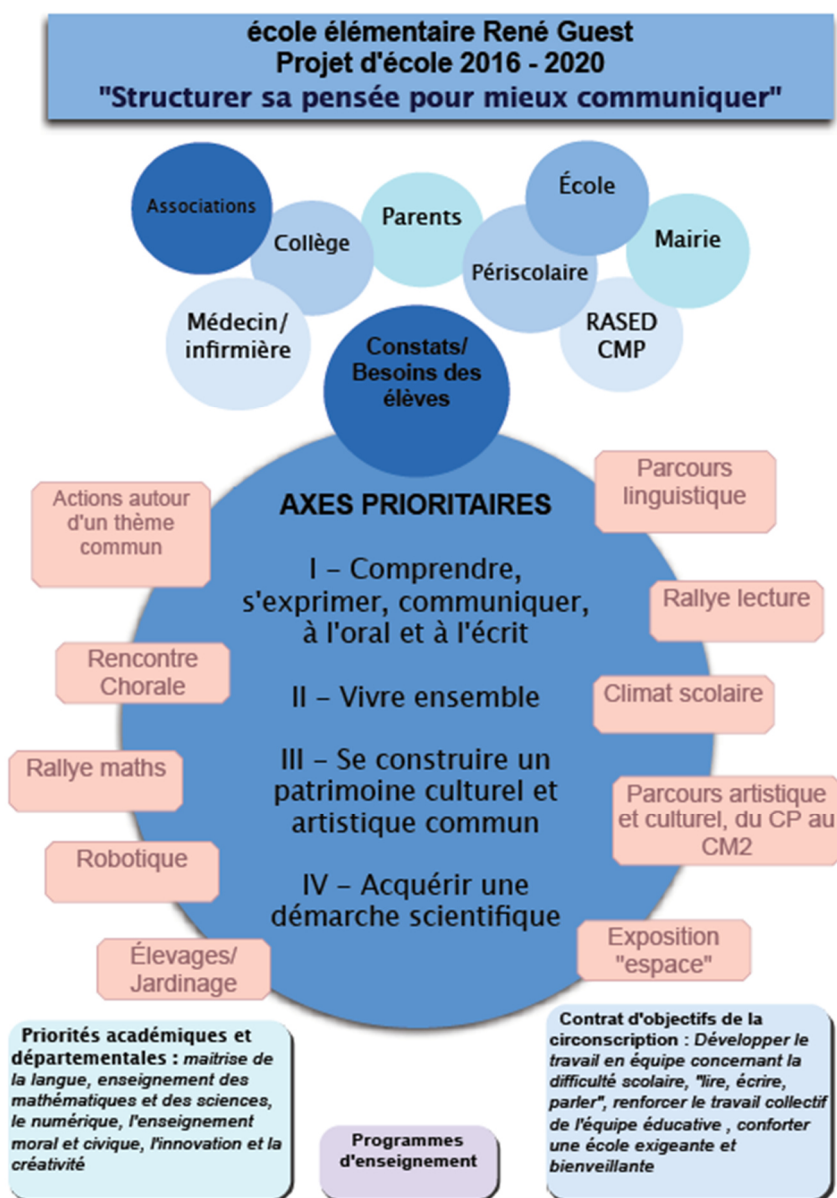
Les conseils d'écoles voteront mi-janvier (**avis consultatif**) ; l'option retenue par la mairie sera présentée au DASEN au plus tard au 15 février.

Les parents sollicitent l'avis des enseignants sur le niveau de fatigue des enfants et leur capacité d'apprentissage avec le rythme actuel (vs semaine 4 jours précédemment) : Les enfants sont plus fatigués et il n'est pas noté de gain significatif de concentration.

La mairie ne prévoit pas de faire un nouveau sondage auprès des parents. Le retour de celui effectué en juin n'est pas exploitable compte tenu du faible taux de réponse.

4. Présentation des différents projets mis en œuvre en 2017-2018

Tous ces projets s'inscrivent dans le projet d'école et s'articulent autour du thème de l'année : « le jeu »



Classes transplantées :

- Houlgate :
 - CPA / CPB : 1ere semaine de juin
 - CE1B / CM2B : en juin
 - CE1A avec une classe de Voltaire : 26 mars
- Char à voile – Saint Hilaire : CM1A / CM1C-CE1C / ULIS la 1ere semaine de juin

Animations / évènements / projets

- **Interventions conservatoire** (13 octobre) auprès des CE2 / CM1 /CM2 : très appréciée, découverte des instruments.
- **Spectacle de Jazz** (14 novembre) : offert par la mairie. Trio de jazz, au collège. Cycle 3 et CE2
- **Animation Kalpa** (20 et 21 novembre) pour toutes les classes
- **Achats des jeux de cours.**
- **Livres voyageurs** : mise à disposition de livre dans les cours de récréation (possibilité d'emprunts pour les plus grands)
- **Cinécole** : 3 séances dans l'année, à la médiathèque
- **Tara expédition** : Intervention sur le thème du développement durable, prévue en fin d'année (<http://oceans.taraexpeditions.org/m/qui-est-tara>)
- **Rencontres sportives** : cross, hand ball (CM2), jeux d'opposition, rencontres athlétiques.
- **Activité jardinage** avec Mme Feutry
- **Rallye math** : CPA/CPB / CE1A/CE1B CE2C - **Scrabble** : CM2B
- **Vote de délégués** dans chaque classe, conseil des élèves. 1^{er} organisé le 28 novembre sur le thème des jeux de cours
- **Organisation d'une Kermesse** (élémentaire seule). Date à définir et Réunion de préparation à prévoir avec têtes de liste et enseignants.

Projets inter-écoles

- CM1A : projets inter-école sur le thème du jeu avec une classe de Marsault et une classe de Voltaire sous forme de rallye, des rencontres sont prévues au cours de l'année
- Rencontre de Quiddich avec Renan (Le thème de l'école de Renan est Harry Potter)
- Rencontre chorale avec Renan pour les CP et CE1 (en mars, au théâtre) : chansons propres à chaque école et chansons communes

Spectacle le 13 juin :

- Projet musique Mme Vuille – Mme Nguyen : Opéra pour enfant « rendez-vous ou le secret de la Joconde (spectacle chanté et mis en scène)
- CM2 A : Spectacle à partir d'extraits de pièces du théâtre classique

Parcours linguistique : initiation à l'Espagnol (6h) et à l'allemand (5h) pour les CM2
Retour des classes bi-langues au collège.

La directrice rappelle que les parents peuvent régulièrement consulter le blog où les photos des différentes activités sont mises en ligne.

5. Retour sur le PPMS du 23 Novembre

Scénario retenu : "Accident de transport de matière dangereuse - fumées toxiques ». L'objectif est de tester la réactivité, la capacité à s'organiser face à un tel événement, et d'enseigner les bons comportements aux élèves (confinement, mise à l'abri, etc....)

Point à revoir : difficulté d'accès au haut des fenêtres pour poser le ruban adhésif dans le cadre d'un calfeutrage.

L'exercice n'a pas perturbé l'organisation des classes. D'autres exercices seront organisés dans l'année

6. Travaux

Demande de l'équipe enseignante :

- Rénovation du préau nord (sol / mur / plafond / installation d'un chauffage)
- Rénovation du préau sud (mur et sol)
- Peinture des couloirs et cages d'escalier
- Rénovation de la loge des gardiens et installation d'une borne d'accueil
- Réfection du sol de l'entrée
- Rénovation de 2 salles de classe
- Rénovation du bureau de la directrice
- Installation de casier pour les enseignants
- Installation de panneaux d'affichage extérieurs pour les communications aux parents
- Traçage au sol dans les cours (marelle, etc...)

A noter qu'un certain nombre de travaux avait été mis en suspens dans l'attente de la décision d'un éventuel agrandissement de l'école en fonction de l'évolution des effectifs.

Cet agrandissement n'est plus à l'ordre du jour, on s'oriente donc vers une réhabilitation de Guest (étude en cours par les architectes)

Développement des équipements numériques :

Les besoins des enseignants ont été recensés et seront présentés lors de la prochaine réunion des directeurs en mairie le 13 décembre. Les principales demandes sont :

- Equipement des classes en wifi
- Achat de projecteurs pour chaque zone de l'école (actuellement toutes les classes sont équipées d'écran, mais un seul projecteur pour l'établissement)
- Achat de PC portable

NB : si des parents peuvent récupérer ce type d'équipement auprès de leur entreprise dans le cadre de renouvellement de parc informatique, ils peuvent se rapprocher de Mme Ferrier.

7. Questions diverses

Vote du **règlement intérieur** à l'unanimité. Il est rappelé que tous les retards doivent être justifiés en remplissant les bons prévus à cet effet du carnet de liaison.

Livres de prix :

Chaque année la mairie offre des livres de prix remis à chaque enfant

- Livres de fables pour les CE1
- Dictionnaire pour les CM2
- Livres choisis par les enseignants (dans le budget défini) pour les autres niveaux

L'équipe enseignante demande la possibilité de transformer le budget prix (hors CE1 et CM2) en dotation pour la bibliothèque ou en dotation pour les classes (achat de série de romans)

Mme Fommarty indique que le fonctionnement actuel est une volonté du maire que chaque élève puisse avoir un livre qu'il rapporte chez lui.

[Le bulletin scolaire numérique](#) n'est toujours pas disponible sous forme numérique pour les parents, et restera distribué sous format papier. La fréquence sera comme l'année dernière semestrielle (janvier / juin)

Résultats des évaluations nationales réalisées en début d'année pour les CP

A la date du conseil, pas de retour de l'Education Nationale

Les associations de parents demandent la possibilité de reconduire un [sondage cantine](#) auprès des enfants (cf. sondage réalisé en janvier 2017 <http://www.apelgc.org/spip.php?article639>). La mairie accepte.